



Schoolgids
Basisschool De Wegwijzer
2017-2018



Voorwoord

Deze schoolgids is bestemd voor de ouder(s) en/of verzorger(s) van huidige én toekomstige leerlingen. Als ouder staat u voor de keuze om een basisschool te zoeken voor uw kind. Een belangrijke keuze waarbij wij u graag verder helpen.

De schoolgids beschrijft de werkwijze binnen de school, de manier waarop de leerkrachten omgaan met de kinderen, de rol van u als ouder binnen onze school en tal van praktische informatie.

Belangrijk vinden we het pedagogische klimaat waarbinnen we met kinderen, ouders, leerkrachten en betrokkenen willen werken.

Wilt u de school zien dan bent u welkom voor een rondleiding of zien wij u graag op één van onze inloopochtenden. Voor een rondleiding kunt u contact opnemen via telefoonnummer 0347-372673 of via directie@dewegwijzervianen.nl

Wij wensen iedereen een fijn schooljaar toe. Een jaar waarin kinderen met plezier naar school gaan en groeien in hun ontwikkeling!

Namens het team,

Michelle Tersteeg,
Directeur basisschool De Wegwijzer

Inhoudsopgave

Hoofdstuk 1 De school	5
Directie	5
Situering van de school	5
Schoolgrootte	5
Hoofdstuk 2 Waar staat de school voor?	6
Visie op onderwijs	6
Katholieke identiteit: sociaal en verdraagzaam	7
Hoofdstuk 3 Organisatie van de school	8
De samenstelling van het team	8
Groepering en groepsgrootte	9
Onderwijsleermethoden en lesprogramma	10
Zelfstandig werken	12
Expressie activiteiten	12
Lichamelijke opvoeding	13
Buitenschoolse activiteiten, excursies en schoolreisjes	13
Landelijk verkeersexamen	13
Inzet digitale middelen	14
Schooltelevisie	14
Hoofdstuk 4 De zorg voor de leerlingen	15
Het inschrijven van nieuwe leerlingen in de school	15
Beoordelen en registreren van de onderwijskwaliteit Passend onderwijs	16
Leerlingdossier	16
Dyslexie en de Dyslexieverklaring	17
School Ondersteuningsteam	18
Zorgplan	18
Groepsbespreking	18
Vertrouwenspersoon	18
De begeleiding van leerlingen naar het Voortgezet Onderwijs	18
Passend onderwijs	20
Hoofdstuk 5 Samenwerking ouders en school	22
Het belang van betrokken ouders	22
Zo houden wij u op de hoogte	22
Ouders actief	24
Oudervereniging, ouderbijdrage en stichting Leergeld	24
Ouderbijdrage	24
Verzekering/aansprakelijkheid school	24
De medezeggenschapsraad (MR)	25

Stichting Trinamiek	25
Schorsing en verwijdering	26
Hoofdstuk 6 Schooltijden, vakanties en bijzonder verlof	26
Schooltijden groep 1 tot en met 8	26
Vakanties en vrije dagen	26
Bijzonder verlof	26
Hoofdstuk 7 De (dagelijkse) gang van zaken op school	27
Brengen en halen van uw kind	27
Fietsen naar school	27
Ziekmelden	27
Ochtendpauze (speelkwartier)	27
Traktaties / allergieën	28
Verjaardagen van de leerkrachten	28
Gevonden voorwerpen	28
Boeken uit de schoolbibliotheek	28
Abonnementen op jeugdbladen	28
Contact met de leerkrachten/directeur	29
Wijzigen van persoonlijke gegevens	29
Luizencontrole	29
Schoolfoto's	29
De Wegwijzer, sponsoring en het goede doel	29

Hoofdstuk 1 De school

Directie

Naam	Basisschool De Wegwijzer
Adres	De Looch 13, 4133 DK Vianen
Telefoon	0347 - 372673
E-mail	directie@dewegwijzervianen.nl
Website	www.dewegwijzervianen.nl



De Wegwijzer maakt deel uit van de Stichting Trinamiek. Dit is een veelkleurige groep van 25 scholen in IJsselstein, Nieuwegein, Lopik, Benschop, Cabauw, Vianen, Everdingen en Culemborg. Elke school heeft een eigen herkenbaar profiel op basis

van een katholieke-, neutraal-, bijzondere-, protestants-christelijke- of openbare signatuur. Naast scholen voor regulier basisonderwijs is er een school voor speciaal basisonderwijs (met een Orthopedagogisch Didactisch Centrum) en een voortgezet school voor Praktijkonderwijs. Alle scholen willen boeiend onderwijs geven voor ieder kind, waarbij groei in dialoog met de toekomst centraal staat.

Trinamiek heeft een professioneel servicebureau die het bestuur en het directiebestuur ondersteunt. De directeur-bestuurders, de heer R.C. (René) van Harten MME en de heer (Theo) Klinkien, geven leiding aan de directeuren van de scholen en het servicebureau. Zij leggen verantwoording af aan de toezichthouder. Namens de bestuurders is de heer Klinkien voor De Wegwijzer het aanspreekpunt.

De schoolleiding wordt gevormd door: Michelle Tersteeg (directeur)

Situering van de school

De school is gevestigd in de Monnikenhof te Vianen. De school is rustig gelegen, omgeven door veel groen en speelmogelijkheden. In de centrale hal vinden tal van festiviteiten en optredens plaats.

Eind 2018 zal De Wegwijzer afscheid nemen van het oude gebouw en na 40 jaar haar intrek nemen in een splinternieuw schoolgebouw.

De nieuwe school wordt gebouwd naast de huidige school.

Het nieuwe gebouw zal ook plaats bieden aan basisschool De Voorhof en Stichting kinderopvang Vianen.

Schoolgrootte

De school telt in 2017-2018 ongeveer 265 leerlingen

Hoofdstuk 2 Waar staat de school voor?

Visie op onderwijs

Op De Wegwijzer begeleiden wij onze leerlingen in alle groepen op dezelfde manier en baseren ons daarbij op drie belangrijke kernthema's.

Boeiend onderwijs

Het is de opdracht van elke school om de ontwikkeling van alle leerlingen maximaal te stimuleren. Elke leerling heeft talenten; het is de taak van het onderwijs om jongeren die talenten te laten ontdekken en verder te ontwikkelen.

Het onderwijs op basisschool De Wegwijzer doet er dus toe. Wij willen ons onderwijs voortdurend blijven ontwikkelen, zodat het voor de leerlingen, ouders, leraren, de omgeving en de samenleving de moeite waard is!

Kwaliteit is voor een belangrijk deel het gevolg van liefde, enthousiasme, passie en innerlijke betrokkenheid. Boeiend onderwijs neemt dat als vertrekpunt.

Leerlingen raken gemotiveerd wanneer ze invloed hebben op hun eigen leerproces.

Hoe betekenisvoller het onderwijs is, hoe groter de betrokkenheid.

Bij het onderwijs dat op onze school wordt gegeven, gaan we voortdurend uit van de mogelijkheden van ieder kind individueel. Dat betekent dat we het kind -met inachtneming van zijn of haar sterke en zwakke punten- zullen (stimu)leren en helpen zich verder emotioneel, cognitief en creatief te ontplooiën.

Pedagogisch klimaat

Wij vinden het belangrijk dat kinderen positief over zichzelf en anderen denken en op een fatsoenlijke en respectvolle manier met elkaar omgaan. Daarom besteden we in alle groepen expliciet en geïntegreerd aandacht aan de sociaal-emotionele ontwikkeling van de kinderen. We leren de kinderen op een positieve en speelse manier om bijvoorbeeld complimentjes te geven en te ontvangen, zich te presenteren en op een goede manier voor zichzelf op te komen. Ook in het contact met ouders verwachten we een respectvolle manier van communicatie. Wij werken met het programma van De Vreedzame School.

Vreedzame School

De Vreedzame School is een programma voor basisscholen om de sociale competentie en democratisch burgerschap met de leerlingen te ontwikkelen. Het beschouwt de klas en de school als een leefgemeenschap, waarin kinderen zich gehoord en gezien voelen, een stem krijgen, en waarin kinderen leren om samen beslissingen te nemen en conflicten op te lossen. Kinderen voelen



zich verantwoordelijk voor elkaar en voor de gemeenschap en staan open voor de verschillen tussen mensen.

Het hart van De Vreedzame School wordt gevormd door [een lessenserie](#). In het tweejarige invoeringstraject staat in de teamtrainingen het bijbehorende leerkrachtgedrag centraal. In het eerste jaar wordt de lessenserie ingevoerd en in het tweede jaar leerling bemiddeling. In de maand bulletins worden ouders van onze school op de hoogte gehouden van de activiteiten rondom de lessen van De Vreedzame School.

Samen

Omdat we verschillend zijn, hebben we elk iets unieks bij te dragen. Wij willen naar elkaar luisteren en door elkaar verrast worden. Verschil brengt waarde voort en onze samenleving berust daarop. Samen dragen we in alle diversiteit verantwoordelijkheid voor ons onderwijs.

Wij vinden het belangrijk dat alle kinderen met plezier naar school gaan. Hierdoor werken zij gemotiveerder en voelen zij zich thuis. We weten dat de kwaliteit van het werk van de kinderen beter is wanneer ze gemotiveerd zijn en gedegen onderwijs aangeboden krijgen (resultaatgericht). We proberen via gevarieerde coöperatieve werkvormen de kinderen met de leerstof kennis te laten maken.

Zelfwerkzaamheid en zelfredzaamheid worden gestimuleerd. Wij stellen ons steeds als doel om een leer- en leefklimaat te creëren waarin de leerling zich veilig en zelf verantwoordelijk voelt en uitgedaagd wordt. Alle kinderen krijgen een basisprogramma aangeboden, waarbij we rekening houden met de individuele verschillen. Kinderen die moeite hebben met de basisstof krijgen extra aandacht in de groep. Kinderen die veel minder tijd nodig hebben om de basisstof te verwerken worden zoveel mogelijk op hun niveau uitgedaagd. Een aantal kinderen heeft op sommige vakgebieden een eigen programma. We hopen dat dit in de praktijk betekent, dat elk kind in de gelegenheid gesteld wordt datgene te doen waartoe hij of zij in staat is.

Zorgverbreding krijgt bij ons op school veel aandacht. De leerkrachten proberen kinderen die problemen ondervinden al in een vroeg stadium te signaleren, zodat de kinderen met de juiste hulp de school goed kunnen doorlopen. Deze verbreding van de zorg aan de kinderen is niet alleen gericht op hen die moeite hebben met de leerstof. Onze aandacht gaat ook uit naar kinderen die er juist behoefte aan hebben om extra uitgedaagd te worden.

Katholieke identiteit: sociaal en verdraagzaam

De Wegwijzer is ook in een ander opzicht een bijzondere school. Onze school heeft namelijk een katholieke signatuur en valt onder het bestuur van de Stichting Katholiek Onderwijs Trinamiek. Dat katholicisme proberen we vorm te geven door de christelijke normen en waarden over te brengen op onze leerlingen. Dat betekent dat we de kinderen onder meer leren begrip en respect te hebben voor elkaar en voor anderen. Zo willen we als school een bijdrage leveren aan het opvoeden van de kinderen tot verantwoordelijke en sociaal voelende mensen.

Het feit dat onze school katholiek is, komt ook tot uiting tijdens de christelijke

feestdagen. Kerst, Pasen en Carnaval worden op onze school door kinderen en leerkrachten uitgebreid gevierd en zijn altijd zeer sfeervolle feesten.

Hoofdstuk 3 Organisatie van de school

De samenstelling van het team

Wij zijn een lerende school die bestaat uit een team van ongeveer 20 betrokken medewerkers. De organisatie en dagelijkse leiding van de school is in handen van een managementteam. Het managementteam bestaat uit de directeur en twee bouwcoördinatoren. De directeur draagt de eindverantwoordelijkheid voor de school. Samen met de bouwcoördinatoren volgt en bespreekt zij de ontwikkelingen in de school. De bouwcoördinatoren zorgen voor de aansturing van de verschillende bouwgroepen (groep 1 t/ 4 en groep 5 t/m 8). Zij zorgen voor onderlinge afstemming op zowel inhoudelijk als organisatorisch gebied.

Leerkrachten staan met veel plezier voor de klas en begeleiden de kinderen dagelijks bij hun cognitieve (kennis) en sociaal-emotionele groei. Zij worden hierbij ondersteund door onze intern begeleider, onderwijsassistent, coördinatoren, administratief medewerkster en conciërge.

Leerkrachten

Het team bestaat uit enthousiaste leerkrachten.

De leerkracht is verantwoordelijk voor de inhoud en de wijze waarop hij/zij zijn/haar onderwijstaak verricht. Enkele taken zijn:

- voorbereiden en uitvoeren van onderwijsactiviteiten;
- voorbereiden van verschillende leersituaties;
- uitvoeren van leersituaties;
- ervoor zorgen dat de omgeving van de kinderen zo is ingericht, dat ze daarin kunnen leren;
- zorgen voor materialen en middelen;
- evalueren van de leerstof, noteren van bevindingen en deze verwerken in een rapport;
- kinderen positief stimuleren, activeren en motiveren;
- ervoor zorgen dat de kinderen zich veilig en prettig voelen op school;
- het uitvoeren van buitenschoolse activiteiten;
- contacten onderhouden met de ouders van de kinderen uit de groep.

De leerkracht is altijd het eerste aanspreekpunt voor u als ouders. De leerkracht is rondom uw kind de spil van het onderwijs en welbevinden.

Specialisten

Bij De Wegwijzer zijn wij bezig met professionalisering van het onderwijs. Hiervoor werken wij per vakgebied met stuurgroepen. Iedere leerkracht op De Wegwijzer participeert in één van de stuurgroepen (Rekenen, Taal, ICT, Pedagogisch tact, Kunst en Cultuur en Talentontwikkeling). Binnen de stuurgroepen wordt het beleid voorbereid en ontwikkeld.

De interne begeleider

Zij ondersteunt de leerkrachten in het onderwijsproces en bij oudergesprekken.

Samen met de leerkracht bekijkt de intern begeleider hoe er zo goed mogelijk inhoud gegeven kan worden aan de begeleiding van de kinderen en aan het invullen van hun onderwijsbehoeften. Ze volgt de doorgaande lijn van de leerlingen gedurende een aantal jaren en de ontwikkelingen van de groep als geheel.

Onderwijsassistent

Op school hebben wij een onderwijsassistent. Zij ondersteunt de leerkrachten die voor een klas staan waarvan de groep een specifieke ondersteuningsbehoefte kent. Zij is op vaste tijden in de groep aanwezig om kinderen te begeleiden in hun ondersteuningsvraag.

Vakleerkracht bewegingsonderwijs

De vakleerkracht bewegingsonderwijs verzorgt voor iedere groep vanaf groep 3 één keer per week de gymlessen. Daarnaast verzorgen de gespecialiseerde leerkrachten de andere gymlessen.

Administratief medewerkster

Zij is verantwoordelijk voor de administratie van de school. Ook verricht zij allerlei ondersteunende werkzaamheden voor directie en leerkrachten.

administratie@dewegwijzervianen.nl

Conciërge

De conciërge op De Wegwijzer is mede verantwoordelijk voor het onderhoud en het beheer van het gebouw. Hij wordt ook regelmatig ingeschakeld voor allerlei klussen in en rond de klas.

Schoolopleider

Per schooljaar wordt bekeken bij welke leerkrachten en in welke groepen de mogelijkheid bestaat een PABO-stagiaire te plaatsen. Stagiaires, veelal afkomstig van de Hogeschool Utrecht, het CIOS (gymnastiek) of het conservatorium, werken altijd onder de verantwoordelijkheid van de groepsleerkracht. Zij worden daarin ondersteund door onze schoolopleider. Dit is een speciaal opgeleide leerkracht die, in samenwerking met de Hogescholen, de opleiding van de studenten vorm geeft.

Om de studenten zoveel mogelijk te betrekken bij alle facetten van het leraarschap, zijn ze af en toe ook aanwezig bij gesprekken op ouderavonden. Mocht u daar bezwaar tegen hebben dan kunt u dit altijd kenbaar maken. Gedurende de stageperiode is er regelmatig overleg met een docent van de opleiding over het functioneren van de stagiaires.

Groepering en groeps grootte

Op De Wegwijzer werken wij in de kleuterbouw met heterogene groepen, met twee groepen 3, een groep 4 en een groep 5. In de bovenbouw ziet de groepering er als volgt uit: groep 6, groep 7, groep 7-8 en groep 8.

De groeps grootte is afhankelijk van het aantal leerlingen voor het leerjaar en de onderwijsbehoeften in de diverse groepen.



Vervanging leerkrachten

Binnen de Stichting Trinamiek zijn we aangesloten bij de PIO vervangingspool. Wanneer een leerkracht om welke reden dan ook vervangen moet worden, dan maken wij gebruik van deze vervangingspool. Niet op alle momenten is er een invaller beschikbaar.

Wanneer er geen inval leerkracht beschikbaar is hanteren wij:

1. oplossing binnen het team;
2. kinderen verdelen over de groepen 3 t/m 8.

In alle gevallen zorgt de school ervoor dat de betrokken groep voldoende werk heeft.

Onderwijsleermethoden en lesprogramma

Om onze kerndoelen te bereiken, maken wij gebruik van verschillende lesprogramma's en -methoden.

Activiteiten in de groepen 1 en 2

Eén van de uitgangspunten van ons kleuteronderwijs is ervoor te zorgen dat de kinderen zich betrokken voelen bij de activiteiten in de klas. Daarom stimuleren we kinderen zelf initiatief te nemen, keuzes te maken en met hun ideeën naar buiten te komen. Hun inbreng dient vaak als basis voor de invulling van de verschillende projecten waar de kinderen in de loop van het schooljaar aan werken.

Om de kinderen zo goed mogelijk voor te bereiden op het latere lees- en taalonderwijs gaat bij de onderbouw de meeste aandacht uit naar taalontwikkeling. Voorlezen, rijmspelletjes en het bekijken en lezen van prentenboeken zijn dagelijks terugkerende activiteiten. In de klas praten de kinderen en de leerkracht tijdens het 'kringgesprek' over allerlei onderwerpen. Hierdoor wordt de woordenschat van de kleuters vergroot en leren ze goed spreken en formuleren. Puzzels, educatieve (computer)spelletjes, bouw- en constructiematerialen en natuurlijk de nog altijd populaire poppenhoek, bevorderen de motoriek, het ruimtelijk inzicht en de sociaal emotionele ontwikkeling van de kleuters. Bij de kleuters gaat het leren dus vooral spelenderwijs met veel ruimte voor expressie, zoals muziek, dans, toneel, tekenen en knutselen. Niet alleen leuk en leerzaam voor de kinderen, maar ook voor de ouders, die de creatieve inspanningen van hun kinderen regelmatig onder ogen krijgen.

Om de nodige ontspanning en lichaamsbeweging te krijgen, is er twee keer per week bewegingsonderwijs. Als het goed weer is spelen de kinderen buiten op het schoolplein, waar ze zich kunnen uitleven op het speeltoestel of in de zandbak of spelen met het speciale buitenspeelgoed. Uiteraard onder het toezicht van de leerkracht(en).

Bij slecht weer maken de kinderen gebruik van het speellokaal.

Speciale aandacht voor het 'jonge risico kind'

Als uw kind een VVE leerling is, mag het rekenen op extra aandacht en

ondersteuning.

In een vroeg stadium wordt met de interne begeleider overlegd hoe de activiteiten op school afgestemd kunnen worden op de behoeften van het kind.

Lesprogramma voor de midden- en bovenbouw

In de jaren na de onderbouw leren de kinderen een aantal basisvaardigheden zoals lezen, schrijven en rekenen. Daarnaast raken ze thuis in vakken als geschiedenis, natuur- en aardrijkskunde.

Net als bij de onderbouw wordt ook in de midden- en bovenbouw veel waarde gehecht aan het ontwikkelen van de creatieve, expressieve, lichamelijke, emotionele en sociale eigenschappen en vaardigheden van de leerlingen. We zetten alle vakken en vakgebieden van de midden- en bovenbouw nog even voor u op een rijtje.

Lezen en schrijven

In groep 3 starten de kinderen met het aanvankelijk lezen' met de methode 'Veilig leren lezen'. In dit eerste jaar ligt het accent vooral op het technisch lezen. Dat is niet voor niets. Ons hele leven komen er stapels gedrukte informatie op ons af. Het is daarom van belang dat kinderen allereerst goed met deze informatie weten om te gaan. Niveaulezen is ideaal om het technisch lezen te trainen. Uiteraard blijft het daar niet bij; kunnen lezen is één ding, begrijpen wat je leest is een ander. Ook dat aspect van het vak 'begrijpend lezen' komt tijdens de lessen ruimschoots onder de aandacht. In de hogere groepen worden de kinderen vertrouwd gemaakt met studerend lezen.

Kinderen steken het meeste op als ze ergens plezier in hebben, daarom zijn er verschillende momenten waarop ze 'vrij' mogen lezen.

Bij het leren schrijven ligt de nadruk vooral op het ontwikkelen van de fijne motoriek. De methode die wij hiervoor hanteren helpt de kinderen om vloeiend te leren schrijven. Vanaf midden groep drie wordt geschreven met een vulpen.

Nederlandse taal

Vroeger was het taalonderwijs met name gericht op het passief toepassen van de geleerde stof, dus veel invul-, en spelling-oefeningen en dictees. Nog steeds leren we de kinderen foutloos schrijven, maar in tegenstelling tot vroeger besteden we nu ook veel aandacht aan het spreken en luisteren. Als kinderen verbaal goed uit de voeten kunnen, zijn zij ook beter in staat om met hun mening naar buiten te komen. Tevens leren we dat je alleen een gefundeerde mening kunt hebben als je ook open staat voor de ideeën van anderen. Luisteren is dus minstens zo belangrijk als spreken. Om de ontwikkelingen op het gebied van taal nauwgezet te kunnen volgen is aan onze school een taalcoördinator aangesteld. De taalcoördinator ontwikkelt op grond van het voorgaande beleidsvoornemens om de kwaliteit van ons taalonderwijs te blijven verbeteren. De taalcoördinator maakt deel uit de van stuurgroep Taal. Op de Wegwijzer wordt de nieuwste versie van de methode 'Taalverhaal.nu' gebruikt.



Engels

In groep 1 t/m 8 maken de kinderen kennis met de Engelse taal. Er wordt gewerkt met de methode 'Take it easy'.

Rekenen

Net zoals het taalonderwijs heeft ook het rekenonderwijs de afgelopen jaren een grote verandering ondergaan. Met de moderne methodes die we bij De Wegwijzer hanteren leren de kinderen rekenen door het oplossen van praktische probleempjes die ze in het dagelijks leven tegenkomen. Het vak rekenen is daardoor veel minder theoretisch en dus veel leuker geworden. Aan het einde van groep 8 kunnen de kinderen alle cijferbewerkingen toepassen en procentberekeningen maken. Voor het rekenonderwijs gebruiken we de nieuwste methode 'Rekenrijk'.

Zelfstandig werken

Van groep 1 tot en met groep 8 is "zelfstandig werken" verweven in het rooster. Uiteraard op een niveau dat past bij de ontwikkeling van de kinderen. Dit betekent dat in de kleutergroepen kinderen leren hoe ze moeten handelen als de juf even niet "beschikbaar" is. Bijvoorbeeld omdat ze met andere kinderen aan het werk is.

Ook leren de leerlingen in groep 2 zelf hun taakjes plannen omdat ze werken met een weekplanning.

In de middenbouw wordt het aantal keuzes uitgebreid en leren de kinderen hulp te bieden en hulp te krijgen van medeleerlingen. Taakgericht gedrag en zelfstandigheid wordt vergroot.

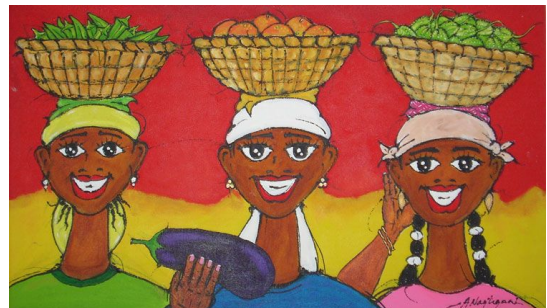
In de bovenbouw leren kinderen hoe ze moeten werken met een agenda. Ze moeten dan zelf hun werk plannen. Samenwerken wordt bevorderd.

Expressie activiteiten

Je bent een gelukkig mens wanneer je kunt genieten van de mooie dingen om je heen. Nu is het al dan niet mooi vinden van een kunstwerk, muziek, film of boek aan persoonlijke smaak gebonden, maar wij vinden het wel van belang dat kinderen, ook als ze jong zijn, vertrouwd raken met uitingen van kunst en cultuur. Een breed gedragen cultuureducatie project maakt deel uit van ons onderwijs. Samen met Kunst Centraal wordt een educatief programma opgesteld. Al in groep 1 leren we de kinderen hun gedachten en gevoelens op verschillende manieren onder woorden te brengen.

Kringgesprekken, spreekbeurten, muziek, dans, toneel, tekenen en knutselen dragen ertoe bij dat het kind zijn creativiteit kwijt kan en dat het leert om zichzelf te uiten.

Daarnaast hebben deze expressieve vakken ook een sterk sociaal aspect: samen een toneelstuk instuderen of samen aan een schilderij werken, samen de hal versieren voor een opvoering en samen bedenken hoe het decor eruit moet zien. Allemaal momenten waarop een kind zich bewust wordt van zijn eigen capaciteiten en van de capaciteiten van anderen; momenten waarop het inziet dat je pas goed kunt samenwerken als je van elkaars sterke



punten gebruik maakt.

Bij de Wegwijzer komen er heel wat van die 'momenten' voor, omdat wij creativiteit en expressie van grote waarde vinden voor de ontwikkeling van het kind.

Lichamelijke opvoeding

'Een gezonde geest, in een gezond lichaam', daarmee zijn we het helemaal eens. Een lichaam blijft meestal gezonder als het voldoende beweging krijgt. Lichaamsbeweging is daarom op school een belangrijk onderdeel van het lesprogramma. Deskundige en ervaren vakleerkrachten laten de kinderen kennis maken met verschillende vormen van lichaamsbeweging en diverse sporten. Aan de ene kant met als doel het kind zoveel mogelijk te laten bewegen, aan de andere kant hopen dat de kinderen zoveel plezier beleven aan 'bewegen' dat sporten een vast onderdeel van hun leven gaat worden. De lessen lichamelijke oefening worden gegeven in sportcentrum Helsdingen. De kinderen dragen tijdens de gymles een gympak(je) of een gymbroek(je) met een T-shirt. Gymnastiekschoenen zijn verplicht en mogen niet buiten worden gedragen.

Excursies en schoolreisjes

Ter ondersteuning van bepaalde lessen brengen de leerlingen regelmatig een educatief bezoek aan bijvoorbeeld de bibliotheek of de kaasboerderij. Eenmaal per jaar gaan alle groepen op schoolreis. Voor de kleuters wordt een bestemming gekozen in de nabije omgeving, zoals de kinderboerderij in Nieuwegein of Culemborg.

Het team bedenkt -samen met de ouderraad- ieder jaar opnieuw een bestemming. Uitgangspunt is dat de gekozen bestemming op redelijke afstand moet zijn van de school, zodat de kinderen niet uren in de bus zitten. De leerlingen van groep 8 gaan als afscheid van hun basisschoolperiode op kamp.

Buitenschoolse activiteiten

Ook op sportief gebied heeft onze school uw kind veel te bieden. Naast de gebruikelijke gymlessen kunnen de leerlingen van bepaalde groepen gedurende het schooljaar deelnemen aan verschillende toernooien. Onder de bezielende leiding van enthousiaste ouders en één of meerdere leerkrachten trekken de leerlingen, na enkele trainingen, ten strijde. Natuurlijk wil iedereen graag winnen, maar behalve de sportieve uitdaging gaat het tijdens deze



toernooien toch vooral om het plezier, het gevoel van saamhorigheid en de gezelligheid. Naast de toernooien doen de kinderen van de midden- en bovenbouw mee aan de jaarlijkse sportdag in het sportcomplex Helsdingen. De leerlingen van groep 8 hebben bovendien een 'Olympische dag'. Hierbij

kunnen de kinderen zich uitleven in verschillende vormen van atletiek.

En dan is er nog de avondvierdaagse waar altijd heel veel kinderen en ouders van onze school aan meedoen. Deelname van kinderen en het vinden van begeleiders wordt op De Wegwijzer door de ouderraad, in samenwerking met een van de leerkrachten, geregeld.

Landelijk verkeersexamen

Een kind kan niet vroeg genoeg op de hoogte zijn van de geldende verkeersregels. Voor zijn of haar eigen veiligheid, maar ook voor de veiligheid van anderen. Vandaar dat onze school het toejuicht dat de kinderen van groep 7 en 8 deelnemen aan het landelijk verkeersexamen. Deze verkeersproef bestaat uit een theoretisch examen. Mocht een van hen niet slagen dan is herkansing in groep acht mogelijk.

Inzet digitale middelen

De inzet en integratie van computers, digiborden en chromebooks in ons onderwijs vinden wij essentieel in de ontwikkeling van onze leerlingen. Inzet en doelstellingen zijn te lezen in het ICT-beleidsplan.

Schooltelevisie

Schooltelevisie is niet meer weg te denken uit het onderwijs. Ieder schooljaar volgen de groepen verschillende series. In de media kunt u de uitzenddata van de school televisieprogramma's vinden.

Hoofdstuk 4 De zorg voor de leerlingen

Het inschrijven van nieuwe leerlingen in de school

Als u gekozen heeft voor onze school, kunt u het inschrijfformulier invullen en opsturen of afgeven. Uw kind is dan aangemeld. Als uw kind bijna vier jaar is, mag het al een paar keer komen in zijn of haar nieuwe klas. Deze korte bezoeken zijn bedoeld om uw kind vast een beetje te laten wennen aan de leerkracht, de klasgenootjes en de gang van zaken op school. Is uw kind al ouder of komt het van een andere school, dan mag hij of zij ook vooraf komen kennis maken met zijn of haar nieuwe klas. In overleg met de groepsleerkracht kunt u een datum(data) en tijdstip afspreken om het kind te laten wennen. Als uw kind voor de eerste keer naar school gaat is dat voor u en uw kind een speciale, emotionele gebeurtenis. Het kind moet wennen en u ook. Zo'n eerste dag mogen ouders dan ook altijd een poosje in de klas blijven. Daarna zal de groepsleerkracht het kind onder zijn of haar hoede nemen. Hoe uw kind op uw vertrek zal reageren valt niet te voorspellen: het ene kind zwaait vrolijk gedag, het andere kind huilt hartverscheurend en wil mee naar huis. In dat laatste geval is het moeilijk om uw kind op school achter te laten. Toch leert de ervaring dat praktisch alle kinderen na een poosje zonder problemen naar school gaan; ook wanneer het in het begin wat moeizaam gaat. Gun uw kind en uzelf de tijd om aan de nieuwe situatie te wennen, dan komt het vanzelf goed.

Ook al heeft u al één of meer kinderen bij ons op school, denkt u eraan dat ook broertjes en zusjes ingeschreven moeten worden? Dit gaat niet automatisch.

Schoolplan/Jaarplan

Het onderwijs is in beweging. Er worden vanuit het ministerie veel plannen ontwikkeld, die het onderwijs op de basisschool moeten verbeteren. Het is aan de school om een keuze te maken in alles wat er van 'buiten' op hem afkomt en dat te vertalen in een plan voor komend schooljaar.

We bevinden ons in de periode van het schoolplan 2015-2019. In het schoolplan staan naast ons beleid op diverse terreinen onze voornemens beschreven. Dit plan ligt ter inzage op school. Het schoolplan is gebaseerd op het Koersplan van de Stichting Trinamiek. Het Koersplan 2018-2022 is in de afrondende fase. Een afvaardiging van bestuur, directeuren en leerkrachten heeft een traject doorlopen om te komen tot een Koersplan met richtinggevende uitspraken voor alle scholen van onze stichting.

Aansluitend op dit Koersplan stellen we het schoolplan voor De Wegwijzer voor de periode 2019-2023 vast.

Gedurende het schooljaar nemen we onze resultaten onder de loep. Afhankelijk van de uitkomst van deze onderzoeken stellen we een plan van aanpak op om ons onderwijs te perfectioneren.

Elk jaar maakt de directie, samen met het team, een jaarplan dat voortkomt uit het schoolplan. Het jaarplan wordt geëvalueerd met MR en het team.

Beoordelen en registreren van de onderwijskwaliteit Passend onderwijs

Het leerlingvolgsysteem.

De vorderingen van de kinderen worden gevolgd door de leerkrachten.

De leerkracht kijkt werk na, observeert tijdens de lessen, geeft eventueel een verlengde instructie aan de kinderen, corrigeert ter plekke, signaleert opvallende zaken enz. Daarnaast maakt de leerkracht gebruik van toetsen uit de verschillende lesmethoden. We gebruiken ook landelijk genormeerde toetsen. Dit wordt het leerlingvolgsysteem (LVS) genoemd.

Bij de leerlingen van de groepen 1 en 2 volgen wij de ontwikkeling met behulp van de leerlijnen van Parnassys. Daarnaast gebruiken wij de CITO toetsen. Vanaf groep 3 worden de ontwikkelingen bij rekenen, spelling, technisch en begrijpend lezen getoetst m.b.v. het CITO volgsysteem en de methodegebonden toetsen. In groep 7 wordt rond mei/juni de Drempeltoets afgenomen.

De resultaten van deze toets worden gebruikt voor het voorlopige advies voor het voortgezet onderwijs. In groep 8 nemen we de CITO eindtoets af. De leerkracht heeft een observatiesysteem waarin hij aantekeningen maakt per kind.

Deze gegevens worden gebruikt bij het maken van rapporten, gesprekken met ouders, eventueel gesprekken met de interne begeleider, een externe deskundige en bij de overdracht naar een volgende groep.

Leeropbrengsten

Het team van De Wegwijzer heeft hoge verwachtingen van de kinderen. Wij streven ernaar het beste uit ieder kind te halen en de opbrengsten van het onderwijs te spiegelen aan de normering van de inspectie.

De inspectie van het basisonderwijs monitort doorlopend de opbrengsten van het onderwijs.

De leeropbrengsten van de kinderen van De Wegwijzer zijn zeer gevarieerd en veel breder dan de opbrengsten die de inspectie beoordeelt. Zij richt zich op het beoordelen van de basisvaardigheden (technisch en begrijpend lezen en rekenen en wiskunde), de leerprestaties van leerlingen met specifieke onderwijsbehoeften en de sociale competenties van leerlingen. De inspectie onderscheidt zeven opbrengstindicatoren. Deze betreffen de leerresultaten aan het eind van de basisschool, de scores op tussentijdse toetsen uit het leerlingvolgsysteem en de doorstroming van leerlingen binnen de school. Daarnaast bevat het twee indicatoren die de adviezen voor en het functioneren in het vervolgonderwijs betreffen.

Leerlingdossier

Alle belangrijke gegevens en documenten van de leerlingen worden bewaard in ons administratiesysteem Parnassys. Het dossier is strikt vertrouwelijk. U heeft als ouder recht om het in te zien. Daarvoor kunt u een afspraak maken met de directeur.

Als de school het leerlingdossier aan anderen wil laten zien kan dit alleen wanneer u als ouder, schriftelijk toestemming hiervoor heeft gegeven.

Dyslexie en de Dyslexieverklaring

Behandeling van kinderen met ernstige dyslexie.

Tijdens het proces van leren lezen en spellen op de basisschool kan blijken dat een leerling, ondanks voldoende begeleiding en oefening, veel moeite heeft om het lezen voldoende vlot te leren beheersen en de juiste spelling geautomatiseerd te kunnen schrijven.

De school spant zich vanuit de professionaliteit van de medewerkers in om deze processen zo goed mogelijk te begeleiden en houdt ouders op de hoogte van de ontwikkelingen.

De diagnose en behandeling van kinderen met enkelvoudige, ernstige dyslexie wordt door de gemeente bekostigd. Er moet wel aan een aantal voorwaarden worden voldaan. Er mag naast de dyslexie geen andere belemmering bij het kind een rol spelen.

Op De Wegwijzer volgen wij het landelijke dyslexieprotocol dat een aantal gestandaardiseerde toetsen hanteert. Bij het vermoeden van ernstige, enkelvoudige dyslexie dient een deskundige ingeschakeld te worden die de diagnose stelt. Ook de behandeling die op de diagnose volgt, moet aan diverse voorwaarden voldoen. De gemeente stelt in een aantal situaties voorwaarden aan die deskundige en aan de behandelaar, of heeft via een contract afspraken gemaakt met instellingen die deze zorg bieden.

Op www.steunpuntdyslexie.nl kunt u meer informatie vinden.

Gespreksavonden over de vorderingen van uw kind

Vanaf groep 2 krijgen de kinderen een rapport. Naar aanleiding van dit rapport wordt u door de leerkracht uitgenodigd om de resultaten en vorderingen van uw kind te komen bespreken. De kleuters krijgen regelmatig werkstukjes mee naar huis. Zo krijgt u al een beetje een indruk waar uw kind op school mee bezig is. Ook de ouders van de kleuters worden uitgenodigd om met de leerkracht van hun kind te praten. Mocht er aanleiding toe zijn of heeft u tussentijds zelf behoefte om met de leerkracht te praten, dan is het altijd mogelijk een afspraak te maken. Vanaf groep 6 betrekken we ook de leerlingen bij deze gesprekken.

Voorzieningen

Twee keer per jaar maken de leerkrachten groepsplannen voor rekenen, spelling, technisch lezen en begrijpend lezen. Daarin worden kinderen geclusterd in verschillende instructiegroepen. Het clusteren gebeurt op basis van de CITO- en methodegebonden toetsresultaten maar ook op basis van de hulpvraag en de onderwijsbehoeften van de kinderen. In het plan beschrijven we op welke manier we de leerlingen begeleiden en hoe en wanneer de vorderingen worden getoetst en geëvalueerd.

Als uit de besprekingen blijkt dat een kind specifieke (extra) zorg nodig heeft, wordt er een individueel handelingsplan opgesteld. Ook hierbij wordt gekeken naar de onderwijsbehoeften van de leerling. Ouders worden vanaf het begin van het opstellen van een individueel handelingsplan altijd bij het proces van begeleiding betrokken.

School Ondersteuningsteam

Wanneer er andere dan onderwijskundige hulpvragen rondom een leerling spelen, kan de school een beroep doen op het Sociaal Team Vianen. Deze hulp wordt georganiseerd vanuit de gemeente Vianen.

Daarnaast werken wij samen met het OPDC en het samenwerkingsverband Profi Pendi.

Zorgplan

Ieder jaar stelt de interne begeleider in samenwerking met de directie een zorgplan op dat gericht is op de plannen t.a.v. de leerlingenzorg bij De Wegwijzer. Hierin wordt aangegeven voor welke onderdelen verbetering gewenst is en hoe we het gaan aanpakken (dit kunnen leerstofonderdelen, het handelen van de leerkracht of organisatievormen zijn).

Groepsbespreking

Twee keer per jaar overlegt de leerkracht met de intern begeleider over de leerlingen. Er wordt gesproken over de voortgang van de kinderen, mogelijke aanpak, eventueel opstellen van een handelingsplan, toetsresultaten en het handelen van de leerkracht.

Vertrouwenspersoon

Sinds 1994 heeft iedere school volgens de Arbo-wet de verplichting een intern vertrouwenspersoon aan te stellen voor ongewenst gedrag.

Voor onze school is dat Marlies van Eck. Iedereen, zowel kinderen als ouders en leerkrachten, kan voor hulp en/of vragen bij de interne contactpersoon terecht. De interne contactpersoon zal de klacht serieus en vertrouwelijk in behandeling nemen en zal indien nodig doorverwijzen naar de externe vertrouwenspersoon. Op school is een klachtenregeling van toepassing die door betrokkenen kan worden opgevraagd. Hierin staat de procedure die gehanteerd wordt.

Voor de procedure van de klachtafhandeling hebben we binnen onze stichting een uniform beleid geformuleerd. Deze procedure kunt u terugvinden op de website van de stichting: www.trinamiek.nl



De begeleiding van leerlingen naar het Voortgezet Onderwijs

En dan is het moment aangebroken dat uw kind zich opmaakt voor de laatste etappe van de basisschool: groep 8. In de loop van dit schooljaar moeten uw kind en u een keuze maken voor een vervolgopleiding in het Voortgezet Onderwijs. Vanzelfsprekend wordt u bij het maken van een keuze door ons geadviseerd.

Om tot een goed advies te komen zullen de leerkrachten van de groepen acht samen met de leerkrachten van de groepen zes en zeven, de interne begeleider en de directeur de behaalde resultaten van de kinderen in de afgelopen jaren bespreken. De informatie wordt gekoppeld aan het leerlingvolgsysteem, de Drempeltoets in groep 7, behaalde resultaten in groep acht en het advies van de betrokken leerkrachten.

Uiteindelijk levert al deze informatie in combinatie met gegevens over de sociale en emotionele ontwikkeling van uw kind een goed beeld op van zijn of haar mogelijkheden. In groep 7 bespreken de leerkrachten van groep 7 de resultaten van de Drempeltoets met u en op basis van deze toets formuleren we een eerste voorlopig advies.

In groep 8 worden in januari de definitieve adviezen met u en uw kind besproken. De leerkracht legt u dan ook uit hoe u uw kind kunt aanmelden. Overigens houden we speciaal voor de ouders van de kinderen van groep acht aan het begin van het schooljaar een voorlichtingsavond, waarin het hoe en waarom van het schooladvies uitgebreid wordt besproken.

Zonder de waarde van de CITO-toets te onderschatten, denken we op basis van de dan reeds behaalde resultaten, goed te kunnen inschatten welk type onderwijs voor uw kind het beste is. De CITO-toets werkt meer als een bevestiging en zorgt in de meeste gevallen niet echt voor grote verrassingen.

Aandachtspunt

Leerlingen met een dyslexieverklaring kunnen extra ondersteuning krijgen bij de afname van de CITO entree en eindtoets.

Onderwijskundig rapport

Naast de toetsgegevens wordt het advies van de basisschool ingewonnen in de vorm van een onderwijskundig rapport.

Hierbij spelen schoolprestaties, karaktereigenschappen van het kind zoals werkhouding, werktempo, doorzettingsvermogen en de mate van zelfstandigheid een zeer belangrijke rol.

Er vindt overleg plaats tussen de leerkracht van groep 8 en de brugklascoördinator van de school voor vervolgonderwijs over mogelijke plaatsing.

Nazorg

De basisschool ontvangt ieder kwartaal van de scholen voor Voortgezet Onderwijs de vorderingen van de oud-leerlingen. In bijzondere gevallen wordt eerder contact opgenomen om aanvullende informatie te verstrekken.

Uit de terugrapportage van mentoren en brugklascoördinatoren blijkt dat de aansluiting met het voortgezet onderwijs prima verloopt.

Periode	VMBO K+B	VMBO + LWOO	VMBO KL/TL	VMBO TL	VMBO/ TL/Havo	HAVO	HAVO/ VWO	VWO
12-13	1	1	1	0	3	6	2	9
13-14	0	2	2	3	7	1	8	5
14-15	3	0	0	5	3	10	4	4
15-16	8	2	0	10	0	10	0	2
16-17	3	1	2	1	4	0	4	6

De Wegwijzer analyseert de kwaliteit van de adviezen enerzijds en de positie van de kinderen in het voortgezet onderwijs na drie jaar VO anderzijds. Door het monitoren van de instroom en het bijhouden van de resultaten tot drie jaar in het VO, kunnen steeds nauwkeuriger uitspraken gedaan worden over de kwaliteit van de advisering.

Passend onderwijs

Profi Pendi, het samenwerkingsverband (SWV), waar onze school bij hoort. Bij samenwerkingsverband Profi Pendi horen alle vestigingen van basisscholen en de scholen voor speciaal basisonderwijs in de gemeenten Houten, IJsselstein, Lopik, Nieuwegein en Vianen en de vestiging in Houten van de Berg en Boshschool voor speciaal onderwijs cluster 4. Ook behoren tot het samenwerkingsverband scholen voor speciaal onderwijs van cluster 3 en 4 waarvan de vestigingen gelegen zijn buiten het gebied van Profi Pendi. Deze scholen hebben ervoor gekozen aan het samenwerkingsverband deel te nemen, omdat er kinderen naartoe gaan die in onze regio wonen.

Doelstelling

Profi Pendi heeft als doel een samenhangend geheel van ondersteunende voorzieningen, binnen en tussen de deelnemende scholen, te realiseren en wel zo dat alle leerlingen een ononderbroken ontwikkelingsproces kunnen doormaken en dat leerlingen die extra ondersteuning behoeven een zo passend mogelijke plaats in het onderwijs krijgen.

Zorgplicht en het dekkend netwerk van voorzieningen

De schoolbesturen in het gebied van SWV Profi Pendi zijn zich bewust van hun zorgplicht. Hoewel het uitgangspunt is dat kinderen thuisnabij onderwijs volgen, zal dat niet altijd mogelijk zijn, want niet alle gespecialiseerde vormen van ondersteuning kunnen worden geboden binnen de scholen die gevestigd zijn in de regio. Maar voor het overgrote deel kunnen we gebruik maken van ondersteunende voorzieningen van SBO en SO-scholen. Daarmee wordt voldaan aan de wettelijke plicht om voor leerlingen, die in verband met hun ondersteuningsbehoeften niet worden toegelaten op een school in het gebied van het SWV, een andere school te vinden die bereid is de leerling toe te laten. Voor leerlingen die naast specifieke onderwijsbehoeften ook vormen van jeugdzorg nodig hebben, zijn met de gemeenten in de regio afspraken gemaakt.

Basisondersteuning op de scholen van Profi Pendi

Basisondersteuning omvat de ondersteunende voorzieningen die alle scholen in het gebied moeten kunnen bieden. Voor de basisondersteuning zijn 'standaarden' ontwikkeld door een werkgroep met vertegenwoordigers vanuit de basisscholen, de scholen voor speciaal basisonderwijs en deelnemende scholen voor cluster 3 en 4.

Extra ondersteuning op de basisschool

In het schoolondersteuningsprofiel beschrijven de basisscholen welke ondersteuning zij hun leerlingen kunnen bieden. De kern ervan vormt de basisondersteuning.

Extra ondersteuning in het SWV

Naast de ondersteuning die de basisscholen kunnen bieden, beschikt het SWV over diverse mogelijkheden voor leerlingen die extra ondersteuning nodig hebben. Daartoe behoren de vier scholen voor speciaal basisonderwijs (SBO) en de mogelijkheid om leerlingen te plaatsen op verschillende soorten scholen voor speciaal onderwijs (SO).

De route naar extra ondersteuning – Multidisciplinair overleg (MDO)

Overleg op de basisschool met ouders, leerkracht, IB'er en externe deskundigen noemen we het Multidisciplinair Overleg (MDO). De externe deskundigen zijn consultants uit het onderwijsexpertisecentrum en een schoolmaatschappelijke werkende of andere specialist op het gebied van opvoeding en gezin. Samen met ouders en school zoeken zij een werkwijze om aan de benodigde ondersteuning tegemoet te komen.

Naar SBO of SO – toelaatbaarheidsverklaring

Om onderwijs te mogen volgen op een school voor SBO of SO, moet het SWV de leerling toelaatbaar verklaren. Daaraan vooraf gaat altijd een MDO waarin de deelnemers met elkaar vinden dat plaatsing op een SBO of SO de beste ondersteuning biedt.

Samenwerking met ouders

De concrete invulling van partnerschap tussen school en ouders is in de eerste plaats de verantwoordelijkheid van school en ouders samen. In de standaarden voor de basisondersteuning heeft het SWV wel een aantal voorwaarden benoemd voor constructieve samenwerking met ouders.

Medezeggenschap en passend onderwijs

Ouders en personeel van de scholen in het SWV hebben op twee niveaus medezeggenschap.

- Advies over het schoolondersteuningsprofiel door de MR van de school.
- Instemming met het ondersteuningsplan door de Ondersteuningsplanraad(OPR) van het SWV.

Bron: Het ondersteuningsplan van Profi Pendi. zie ook <http://profipendi.nl/>

Contactgegevens

Profi Pendi Dukatenburg 101 3437 AB Nieuwegein 030-2751288

www.profipendi.nl / info@profipendi.nl

Directeur Bea van Burgsteden 06-53402822

bvburgsteden@profipendi.nl

Hoofdstuk 5 Samenwerking ouders en school

Het belang van betrokken ouders

Wanneer uw kind naar de basisschool gaat geeft u een deel van de opvoeding even uit handen. Dit hoeft niet de eerste keer te zijn. Misschien heeft uw kind daarvoor al op een kinderdagverblijf gezeten of in een peuterklas. Toch is de stap naar de basisschool voor zowel ouder als kind iets speciaals. Samen begin je aan een heel nieuwe periode, waarin uw kind zich op veel fronten enorm zal ontwikkelen. In die ontwikkeling staat onze school, zoals u inmiddels heeft kunnen lezen, een aantal doelstellingen voor ogen. Om die ook werkelijk te kunnen verwezenlijken is het belangrijk dat wij als school met u als ouder een open vertrouwensband hebben. Van onze kant proberen wij u daarom zoveel mogelijk -en in een vroeg stadium- bij zaken te betrekken die voor u en uw kind van belang zijn. Allereerst wordt u geïnformeerd over het reilen en zeilen op school via ons wekelijkse informatiebulletin, de activiteitenkalender en de schoolkrant. Ook wordt periodiek een uitgave van 'Bij de Les' aan de ouders gemaïld. Hierin staat het lesprogramma van de komende periode per leerjaar beschreven.

Wat betreft de vorderingen en ontwikkeling van uw kind wordt u op de hoogte gehouden door een van de groepsleerkrachten.

Wij hopen dat u dezelfde openheid naar ons toe zult betrachten. Heeft u vragen, op- of aanmerkingen of zijn er problemen met uw kind, laat het ons dan weten. U kunt altijd bij de verantwoordelijke leerkracht aankloppen -of bij de directeur- en zondig met hem of haar een afspraak maken voor een gesprek. Als de openheid wederzijds is en u onze doelstellingen actief ondersteunt, kunnen we spreken van een vruchtbare samenwerking tussen ouders en school.

Zo houden wij u op de hoogte

Via verschillende kanalen krijgt u informatie over zo'n beetje alles wat op school speelt. We nemen de diverse informatiebronnen hieronder even kort met u door.

Activiteitenkalender

Elk schooljaar krijgt u een activiteitenkalender uitgereikt. Hierin staan alle activiteiten en vakanties voor het komend schooljaar, voor zover die op dat moment bij ons bekend zijn.

U vindt in deze kalender een namenlijst van het personeel, van de leden van de ouderraad, van de MR-leden en een overzicht van de verschillende groepen.

Parro en e-mail

De leerkrachten houden u via Parro op de hoogte van belangrijke gebeurtenissen of activiteiten in de groep. U kunt hiervoor een app downloaden.



Ook maken wij voor het delen van informatie gebruik van e-mail. De e-mailadressen van de leerkrachten zijn te vinden op onze website.

Maandbulletin

Iedere maand informeren wij u via ons maandbulletin over activiteiten die in die maand op school plaatsvinden. Ook belangrijke informatie ontvangt u zoveel mogelijk via dit bulletin. U ontvangt het maandbulletin via het bij ons bekende e-mailadres. Tevens kunt u het teruglezen op onze website.

Website

www.dewegwijzervianen.nl is het adres van onze website waarop u, naast deze schoolgids, nog veel meer zaken kunt lezen en bekijken over onze school. Het is een niet meer weg te denken informatiebron voor u als (toekomstige) ouder.

Speciale ouderavonden

Gedurende het schooljaar wordt u buiten de gangbare ouderavonden over de vorderingen van uw kind een aantal keren uitgenodigd voor speciale ouder- en thema-avonden. De onderwerpen van de thema-avonden variëren per jaar. Vooraf wordt meestal geïnventariseerd of er voldoende belangstelling is voor een bepaald onderwerp.

Aan het einde van het schooljaar of aan het begin van het nieuwe schooljaar (afhankelijk van de locatie) wordt altijd een algemene ledenvergadering gehouden waarin het (financieel) jaarverslag van de ouderraad wordt besproken en de plannen voor het volgend schooljaar bekend worden gemaakt. Alle ouders zijn van harte welkom om deze avond bij te wonen en ontvangen hiervoor ruim van te voren een uitnodiging met het jaarverslag en de agenda.

Kinderkrant

De Wegwijzer heeft haar eigen kinderkrant. Aan de inhoud wordt met veel enthousiasme en inzet gewerkt door leerlingen, leerkrachten en ouders.

Ouders actief

Geen school kan zonder de inzet en hulp van ouders. Ook onze school niet. We zijn enorm blij dat er op De Wegwijzer veel ouders zijn die ons bij de diverse activiteiten willen helpen. Er zitten meerdere positieve kanten aan ouderhulp. De kinderen zijn erbij gebaat, ouders raken meer betrokken bij de school (hebben sneller een open band met de leerkrachten), ouders krijgen onderling meer contact en tot slot zien ouders die op school actief zijn vaak 'in de praktijk' hoe hun kind functioneert.

Er zijn naast de genoemde vormen van ouderhulp nog andere mogelijkheden om u voor school in te zetten. Bijvoorbeeld door u beschikbaar te stellen voor een functie in de ouderraad (OR), de medezeggenschapsraad (MR) of het schoolbestuur (Stg. Trinamiek). U bent dan niet alleen praktisch in de weer, maar u kunt ook actief meedenken en meebeslissen over wat er op school gebeurt of moet gebeuren.

Oudervereniging, ouderbijdrage en stichting Leergeld

Ouder(s)/verzorger(s) van onze leerlingen zijn verenigd in een Oudervereniging (OV). De OV verzorgt in overleg met het team allerlei feesten en activiteiten, zoals de boekenweek, Sinterklaas, Kerst, Carnaval, verkeersproject, het jaarfeest van de kleuters.

Verder verzorgt de OV het hele jaar door de versiering in de algemene ruimtes van de school, steeds aangepast aan het thema van het seizoen of de eerstvolgende activiteit. Het schoolreisje en de kampdagen van groep 8 worden mede door de OV georganiseerd en gefinancierd.

Ouderbijdrage

Jaarlijks stelt de Algemene Ledenvergadering (ALV) een vrijwillige ouderbijdrage vast. Deze bijdrage vormt het budget waaruit de verschillende activiteiten worden gefinancierd. De (verplichte) kampbijdrage van groep 8 wordt apart geïnd en uitsluitend besteed aan het schoolkamp. Voordat de Algemene ledenvergadering de hoogte van de ouderbijdrage vaststelt, wordt de begroting van de OV ter instemming aan de Medezeggenschapsraad voorgelegd. De hoogte van de Ouderbijdrage en schoolkamp staan op de website vermeld onder informatie van de Oudervereniging.

Verzekering/aansprakelijkheid school

Het schoolbestuur heeft een collectieve ongevallenverzekering afgesloten. De verzekering is van kracht gedurende de schooluren en tijdens evenementen in schoolverband, alsmede het rechtstreeks van huis naar school gaan en omgekeerd. Bovendien is er een doorlopende reis- en evenementenverzekering afgesloten. Wanneer een ongeval heeft plaatsgevonden kan de schoolleiding om advies gevraagd worden bij het invullen van het formulier. Ouders/verzorgers die leerlingen in de auto vervoeren bij o.a. excursie dienen een inzittendenverzekering te hebben. Alle leerlingen kleiner dan 1.35 m en lichter dan 35kg moeten op een goedgekeurd zitverhoger zitten. De school is niet aansprakelijk voor schade of vermissing van kostbare zaken, zoals mobiele telefoons. Ook niet als de leerkracht het tijdelijk bewaard heeft. Geadviseerd wordt om kostbaarheden niet mee naar school te nemen.

De medezeggenschapsraad (MR)

Voor alle scholen is het wettelijk verplicht om een medezeggenschapsraad (MR) te hebben. Via de MR kunnen leerkrachten en ouders hun mening geven en meebeslissen over zaken als: de organisatie van de school, het schoolreglement, de doelstellingen van de school, ouderparticipatie, benoeming van leerkrachten, Arbo- aangelegenheden en de inhoud van deze schoolgids.

Voor een aantal zaken heeft het schoolbestuur directe instemming nodig van de MR. Dit betekent dat de meerderheid van de MR dan met het ingediende voorstel akkoord moet gaan. Bij andere zaken heeft de MR meer een adviserende rol.

Samenstelling van de MR

Het aantal leden van de MR is afhankelijk van het aantal leerlingen op school. De MR op onze school mag uit tien leden bestaan. Uit en door het team worden drie leden gekozen. Dit noemen we de 'personeelsgeleding'. De overige drie leden worden uit en door de ouders gekozen. Dit noemen we de 'oudergeleding'. Wanneer er vacatures ontstaan in de MR, kunnen ouders zich opgeven om zitting in de MR te nemen. Wanneer er meerdere kandidaten zich hebben aangemeld, worden er verkiezingen gehouden.

Werkwijze van de MR

De MR werkt volgens een reglement, dat is vastgesteld in overleg met het schoolbestuur, het team en de ouders. De MR vergadert globaal één keer in de zes weken. Deze vergaderingen staan altijd aangekondigd in het informatiebulletin en zijn openbaar. Van tevoren ontvangt elk MR-lid een agenda, zodat iedereen weet wat er die avond besproken gaat worden. De MR is vooral interessant als u meer beleidsmatig wilt meedenken. De MR fungeert ook als spreekbuis voor de oudervereniging. Wilt u meer weten over de MR, dan kunt u altijd te rade gaan bij een van de zittende MR-leden. De namen van de MR leden vindt u in de activiteitenkalender.

Stichting Trinamiek

Onze school wordt bestuurd door de Stichting Trinamiek. Dit schoolbestuur is door de wetgever aangeduid als "Bevoegd Gezag", wat inhoudt dat de bestuursleden samen eindverantwoordelijk zijn voor de gang van zaken op de aangesloten scholen.

Onder de stichting vallen op momenteel 25 basisscholen, een school voor speciaal basisonderwijs en een school voor voortgezet speciaal onderwijs. Deze scholen bevinden zich in IJsselstein, Lopik, Culemborg, Cabauw en Vianen. Onder de verantwoordelijkheid van het schoolbestuur vallen: financiën en personeelsbeleid, zorg voor de gebouwen, bewaking van de kwaliteit van het onderwijs, interne organisatie, interne en externe communicatie, objectieve belangenbehartiging van de afzonderlijke scholen en zo nodig het bijsturen van besluiten. Het schoolbestuur heeft gekozen voor het model van 'bestuur-op-afstand'. Eerder genoemde taken zijn gemandateerd naar de twee directeur-bestuurder die worden bijgestaan door het stafbureau van de stichting.

Schorsing en verwijdering

Een leerling die handelt in strijd met de schoolregels en algemeen geldende normen kan worden geschorst of verwijderd. Hiervoor geldt een speciale procedure die u vindt op de website van Trinamiek (www.trinamiek.nl/schorsingenverwijdering).

Indien er een aanleiding is om schorsing of verwijdering te overwegen neemt de schoolleiding contact op met de ouders. Een besluit tot schorsing of verwijdering wordt genomen door het bestuur van Trinamiek. Het besluit wordt schriftelijk aan de ouders medegedeeld, waarna ouders binnen zes weken bezwaar kunnen indienen.

Hoofdstuk 6 Schooltijden, vakanties en bijzonder verlof

Schooltijden groep 1 tot en met 8

Op De Wegwijzer hanteren wij een continurooster. Alle leerlingen, dus ook de kleuters gaan van 08.30 uur tot 14.00 uur naar school. De leerlingen eten gezamenlijk in de groep met de juf of meester.

Vakanties en vrije dagen

De overheid streeft ernaar dat alle schoolkinderen zo om de acht weken vakantie hebben. Voor de korte vakanties, als de herfst-, de kerst-, krokus- en tulpvakantie, gelden bepaalde richtlijnen waarmee de scholen zelf het vakantierooster kunnen invullen.

Voor de zomervakantie geldt echter een door het ministerie opgestelde regeling om te voorkomen dat iedereen tegelijkertijd op vakantie gaat. Voor deze regeling zijn de scholen in regio's ingedeeld, waarbij iedere regio op een ander tijdstip vakantie krijgt. Vianen behoort tot de regio midden-Nederland net als de scholen in o.a. Nieuwegein en Utrecht. Het vakantierooster is opgenomen in de activiteitenkalender. Wellicht ten overvloede willen wij u erop wijzen dat slechts bij gewichtige redenen vakantie kan worden verleend buiten de geldende vakantieregeling. Voor het overzicht van de vakanties zie onze website (www.dewegwijzervianen.nl).

Bijzonder verlof

Uw kind is vanaf het vijfde levensjaar leerplichtig. Dat betekent dat u uw kind vanaf die leeftijd, buiten de geldende schoolvakanties en vrije dagen om, niet zomaar thuis kunt houden. Nu kan het wel eens voorkomen dat uw kind een extra vrije dag of dagen nodig heeft. Bijvoorbeeld wanneer iemand in de familie gaat trouwen, bij overlijden of andere omstandigheden. Voor die gelegenheden kunt u 'bijzonder verlof' aanvragen. U moet dit altijd schriftelijk doen met een speciaal aanvraagformulier dat u kunt downloaden via onze website. U kunt het formulier vinden onder het kopje documenten.

Wilt u voor uw kind buiten de geldende schoolvakanties vrij vragen, dan krijgt u daarvoor alleen in bepaalde gevallen toestemming. Een aanvraag voor verlof moet u uiterlijk zes weken voor het geplande verlof inleveren.

Hoofdstuk 7 De (dagelijkse) gang van zaken op school

Brengen en halen van uw kind

De deuren gaan om 08.20 uur open. Ouders of verzorgers van kleuters mogen hun kind tot in het klaslokaal brengen. Leerlingen in de groepen 3, 4 en 5 nemen afscheid bij de klasdeur. Vanaf groep 6 vinden wij het in het belang van de zelfstandigheid van onze leerlingen belangrijk dat de kinderen zoveel mogelijk alleen de school binnenkomen. Wij willen echt om 08.30 uur met ons onderwijs starten. Om die reden vragen wij u niet te lang in het klaslokaal of voor de klasdeur te blijven staan, maar weg te gaan als u uw kind gedag heeft gezegd. De leerkrachten van de groepen 1 en 2 zitten bij het verwelkomen van de kinderen op hun stoel in de kring. Zo kunnen zij op kindhoogte de leerlingen welkom heten.

De leerkrachten van de groepen 3 t/m 8 staan bij de klassendeuren om de leerlingen te verwelkomen. Wanneer u de leerkracht wilt spreken willen wij u vragen om dit zoveel mogelijk na schooltijd te doen. Wij vinden het belangrijk om onze aandacht aan de kinderen te geven.

Als u uw kind komt ophalen verzoeken wij u vriendelijk om buiten op uw kind te wachten. De leerkracht begeleidt de kinderen naar buiten. Op die manier kunnen ze zien wie er nog niet opgehaald is. Het is daarom belangrijk dat de leerkracht weet welke jonge kinderen wel en niet alleen naar huis mogen lopen. Wanneer u na schooltijd de leerkracht wilt spreken en/of even een werkje van uw kind wilt bekijken, kunt u met uw kind binnenkomen.

Fietsen naar school

Omdat er voor het stallen van fietsen slechts beperkt ruimte is, verzoeken wij kinderen die in de directe omgeving van de school wonen niet op de fiets te komen. Wilt u uw kind toch op de fiets laten komen, dan kunt u daarvoor toestemming vragen aan de directeur. Leerlingen die met de fiets naar school komen, kunnen hun fiets in het fietsenrek zetten. De school is niet verantwoordelijk voor vernieling of beschadiging van fietsen.

Ziekmelden

Als een kind ziek is, moet u dit vóór aanvang van de schooltijd aan de school melden. U kunt daarvoor vanaf 8.15 uur of na 13.00 uur de school bellen. De telefoonnummers van de beide scholen vindt u in deze brochure. Ook als uw kind een andere reden wat later komt, horen we dit graag.

Ochtendpauze (speelkwartier)

De kinderen vanaf groep 3 hebben elke ochtend een kwartiertje pauze. Ze kunnen dan het eten en drinken wat ze bij zich hebben nuttigen en even lekker buiten spelen. De kleuters gebruiken hun elfuurtje gezamenlijk in de klas.

Traktaties

Wanneer uw kind jarig is, mag het natuurlijk trakteren op school. Toch willen wij u vragen er geen snoep feest van maken en de traktatie voor kinderen en leerkrachten bescheiden te houden. Kinderen die jarig zijn mogen samen met een paar klasgenootjes alle leerkrachten langs. Zij krijgen dan een leuke kaart mee.

Allergieën en diëten

Bij de aanmelding van uw kind wordt u verzocht allerlei zaken op medisch gebied te melden. Door een centrale en een klassikale allergielijst zijn de leerkrachten gedurende de schoolperiode van uw kind altijd op de hoogte. Raadzaam is het om de leerkracht van uw kind op de hoogte te houden, wanneer er veranderingen plaatsvinden.

Omdat sommige kinderen allergisch zijn voor huisdieren verzoeken wij u uw hond buiten te laten wachten wanneer u uw kind komt ophalen of om een andere reden in de school moet zijn.

Verjaardagen van de leerkrachten

Het is gebruikelijk dat de leerkracht zijn of haar verjaardag samen met de kinderen in de klas viert.

Het rooster wordt dan aangepast. De viering van de verjaardagen van de groepsleerkrachten staan altijd vermeld in het maandbulletin.

Gevonden voorwerpen

Het komt regelmatig voor dat kinderen of ouders iets op school laten liggen. Als u iets kwijt bent, kijkt u dan in de speciale "gevonden voorwerpen bak" in de hal. Gevonden voorwerpen die na een lange tijd nog steeds in de bak liggen, gaan uiteindelijk naar een goed doel.

Boeken uit de schoolbibliotheek

Op school hebben we een bibliotheek, waar de leerlingen boeken kunnen lenen om in de klas te lezen. De boeken mogen niet mee naar huis. Als u voor uw kind een (gratis) jeugdabonnement bij de plaatselijke bibliotheek neemt, kan het thuis ook naar hartenlust lezen.

Abonnementen op jeugdbladen

U kunt uw kind via de school abonneren op een aantal jeugdbladen, zoals Bobo, Okki, Taptoe . Ook zijn er boeken abonnementen. Uw kind krijgt via de school aan het begin van het schooljaar hierover informatie mee naar huis. Natuurlijk bent u niet verplicht om een abonnement te nemen.

Contact met de leerkrachten/directeur

Wanneer u contact met de leerkrachten van uw kind(eren) wilt opnemen kan dat op verschillende manieren. U kunt de leerkracht uiteraard mailen, maar telefonisch contact na schooltijd ook. In dringende gevallen kunt u natuurlijk altijd bellen.

Een afspraak met de directeur kunt u telefonisch maken op het telefoonnummer van de school of per mail(directie@dewegwijzervianen.nl). U kunt natuurlijk ook altijd even binnenlopen om een afspraak te maken. Als de directeur op dat moment niet aanwezig is, wordt u later teruggebeld.

Wijzigen van persoonlijke gegevens

Als u uw kind inschrijft, registreert de school een aantal persoonsgegevens in de schooladministratie. In de loop der tijd kunnen daarin veranderingen optreden: een nieuw adres, een ander telefoonnummer, een nieuwe oppas, enzovoort. Wilt u een wijziging altijd meteen aan de school doorgeven, vooral als de bereikbaarheid van de ouder en/of de oppas verandert. Mocht uw kind onverwachts ziek worden, dan weten we waar we naartoe kunnen bellen.

Als u plannen heeft om uw kind van school te halen (bijvoorbeeld omdat u gaat verhuizen naar een andere gemeente), dan willen wij dit graag zo spoedig mogelijk weten. De groepsleerkracht kan er dan tijdig rekening mee houden. Bovendien is het voor de samenstelling van de klassen in het nieuwe schooljaar belangrijk om te weten dat een kind de school verlaat.

Luizencontrole

Na elke vakantie controleren we of de leerlingen geen neten of luizen bij zich dragen. Bij constatering van hoofdluis nemen we altijd contact met u op. Voor vragen kunt u altijd terecht bij onze hoofdluis coördinator.

Schoolfoto's

Eén keer per jaar worden op beide locaties de van oudsher traditionele portret- en groepsfoto's van leerlingen en leerkrachten gemaakt. Er worden ook familieportretten gemaakt van schoolgaande broertjes en zusjes. U kunt de foto's thuis -zonder enige koopverplichting- bekijken en daarna beslissen of u de foto's wilt kopen en eventueel nabestellen. De betaling geschiedt d.m.v. automatische incasso.

De Wegwijzer, sponsoring en het goede doel

Natuurlijk zijn wij als school blij met alle (financiële) hulp van derden. Wij nemen echter geen (financiële) hulp aan als er sprake is van belangenverstrengeling of als er van ons een tegenprestatie wordt verlangd die op enigerlei wijze van invloed zou kunnen zijn op onze **leerlingen**.

Elk jaar bepalen we ook een goed doel waarvoor we ons extra inzetten. Daarmee leren we kinderen om zich met minderbedeelde of zwakkere kinderen in te leven en zo ook de hulporganisaties te ondersteunen.